



# Memoria de Actividades 2024

*En el año de nuestro 5º Aniversario*



Nos complace presentar la memoria de actividades correspondiente al trabajo realizado por la Asociación Jóvenes Emigrantes en Galicia durante el año 2024, nuestro quinto aniversario. Este documento refleja los logros alcanzados gracias al esfuerzo conjunto de un equipo comprometido.

La memoria está organizada en tres secciones:

- **Fundamentos y Organización:**

Principios fundamentales que guían nuestra labor diaria, incluyendo la visión, misión, valores y propósitos que nos impulsan a seguir adelante. Descripción de la estructura organizativa, diseñada para maximizar la eficiencia y colaboración entre el equipo y nuestras personas voluntarias.

- **Actividades y Logros Año 2024:**

Registro de todas las actividades, eventos y proyectos que llevamos a cabo a lo largo del año. Desde iniciativas comunitarias hasta programas de integración, cada acción está documentada junto con su impacto en nuestra comunidad.

- **Conclusiones y Reflexiones:**

Resultados obtenidos y las lecciones aprendidas durante el transcurso del año. Objetivos y estrategias que orientarán nuestro trabajo en 2025.

Agradecemos profundamente vuestra continua participación y apoyo a la asociación. Cada logro aquí reflejado ha sido posible gracias a la colaboración de nuestra comunidad. Esperamos que este informe sea un testimonio del esfuerzo compartido.

Os invitamos a compartir con nosotros sus comentarios y reflexiones a través del correo electrónico [info@retornoxove.gal](mailto:info@retornoxove.gal).

Estamos, como siempre, a vuestra disposición.

**Junta Directiva AJERGA**  
Diciembre de 2024



# ÍNDICE

<b>1. Fundamentos y Organización</b>	<b>5</b>
1.1. Presentación	5
1.2. Nuestro Propósito	5
1.2. 1. Objetivos Generales y Objetivos Específicos	6
1.2.2. Metas para el Año 2024	6
1.3. Estructura Organizativa	7
1.3.1. Junta Directiva	8
1.3.2. Personas Voluntarias	9
1.3.3. Contratación de Servicios	9
<b>2. Actividades y Logros Año 2024</b>	<b>12</b>
2.1. Gestión de personas asociadas y personas voluntarias	12
2.1.1. Campaña de Captación de Socios y Socias 2024	12
2.1.2. Coordinación de Personas Voluntarias	12
2.2. Administración y Tesorería	12
2.2.1. Mantenimiento y Actualizaciones del Sitio Web	12
2.2.2. Solicitud del Kit Digital	13
2.2.3. Mantenimiento de Plataformas para ONGs	13
2.2.4. Servicio de Mailing	13
2.2.5. Reconocimientos y Avances en Registros Oficiales	13
2.3. Comunicación y Difusión	14
2.3.1. Mailing y Newsletter	14
2.3.2. Redes Sociales	14
2.3.3. Móvil Dedicado	16
2.3.4. Comunidad de WhatsApp	16
2.4. Desarrollo Personal y Profesional	17
2.4.1. Encuesta General	17
2.4.2. Jornadas Formativas	17
2.4.3. Grupo de Apoyo entre Pares	18
2.5. Integración Social	19
2.5.1. Programa de Buddies	20
2.5.2. Actividades por Ciudades	21
2.6. Eventos y Promoción Cultural	24
2.6.1. Paseos y Excursiones	24
2.6.2. Lanzamiento II Concurso Cousas do Retorno	27
2.6.3. Participación Xuntanza Benvida Oroso	29
2.6.5. Encuentro Día das Letras Galegas	30
2.7. Red Emprende	31
2.7.1. Difusión y Descuentos	31
2.7.2. Café Emprendedor	31
2.7.3. Jornada de Emprendimiento	32



2.8. Colaboración con Entidades	32
2.8.1. Sistema Universitario Gallego	32
2.8.2. Administraciones Locales	33
2.8.3. Asociación Rioplatenses de Lugo	34
2.8.4. Cámara de Comercio de Santiago de Compostela	34
2.8.5. Fundación Galicia Europa	35
2.8.6. Colexio de Educadores e educadoras Sociais de Galicia	35
<b>3. Conclusiones y Reflexiones</b>	<b>36</b>
3.1. Superación de Metas 2024	36
3.2. Otros Avances y Reflexiones	38
3.3. Próximos Pasos	38



# 1. Fundamentos y Organización

## 1.1. Presentación

AJERGA es una organización sin fines de lucro que desarrolla su actividad en la Comunidad Autónoma de Galicia, ofreciendo información, orientación y acompañamiento en las diferentes etapas del proceso de migración, principalmente, a jóvenes emigrantes.

- **Visión:** Dar respuesta integral a las necesidades de la población migrante en Galicia.
- **Misión:** Acompañar a las personas migrantes en su proceso de integración social, cultural y laboral, a través de acciones integrales.
- **Nuestros Valores:** *Empatía*, comprendemos que cada persona vive el proceso migratorio de manera única. *Igualdad*, reconocemos que ninguna persona es superior a otra; trabajamos por la construcción de una red que sirva como soporte para nuestro colectivo. *Acompañamiento*, brindamos apoyo desde nuestra experiencia previa a través de programas basados en el voluntariado: "Ya estuvimos ahí y podemos ayudarte".

## 1.2. Nuestro Propósito

Nuestro compromiso es proporcionar recursos y apoyo en cada etapa del proceso migratorio. Con este propósito en mente, hemos delineado objetivos generales, específicos y metas para el presente año.

Los objetivos generales (OG) abarcan metas estratégicas y a largo plazo, trazando la dirección fundamental de la asociación. Los objetivos específicos (OE), por otro lado, representan pasos concretos e intermedios que facilitan la consecución práctica y específica de los objetivos generales.

Las metas planteadas para el año 2024 se definen como objetivos específicos y medibles, diseñadas para garantizar avances concretos a lo largo del año. Estas metas están orientadas hacia acciones estratégicas que impactan directamente en el cumplimiento de nuestros objetivos específicos y, por ende, en la consecución de los objetivos generales de nuestra organización.



## 1.2. 1. Objetivos Generales y Objetivos Específicos

OG1: Brindar asesoramiento e información personalizada sobre trámites migratorios.

- OE1: Desarrollar jornadas formativas y de asesoramiento.
- OE2: Establecer un servicio de consultoría permanente.
- OE3: Crear y mantener online información actualizada y recursos útiles sobre cuestiones migratorias y servicios disponibles.

OG2: Favorecer la integración social y la construcción de una red de apoyo.

- OE4: Organizar eventos y actividades culturales que fomenten la interacción entre miembros de la comunidad migrante y la sociedad local.
- OE5: Establecer programas de acompañamiento que conecten a personas recién llegadas con personas establecidas, facilitando relaciones de apoyo.
- OE6: Colaborar con asociaciones culturales existentes para crear programas conjuntos que promuevan la integración a través de experiencias compartidas.

OG3: Facilitar formación para la búsqueda de empleo y apoyo al emprendimiento.

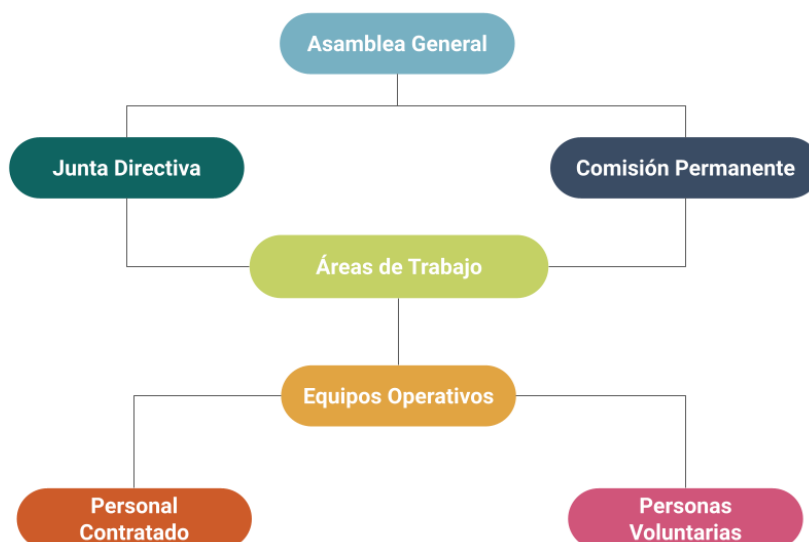
- OE7: Facilitar eventos de networking para emprendedores migrantes y empresarios locales.
- OE8: Establecer alianzas estratégicas con organizaciones y programas de apoyo al emprendimiento para ofrecer recursos adicionales.

## 1.2.2. Metas para el Año 2024

- Meta 1. Ampliación de beneficios e incremento en el número de personas asociadas
- Meta 2. Desarrollo de webinars y formaciones para etapas del proceso migratorio.
- Meta 3. Aumento del número de colaboraciones y acuerdos con entidades gallegas.
- Meta 4. Incremento de iniciativas de gestión voluntaria.
- Meta 5. Agilización de procesos de gestión mediante plataformas.
- Meta 6. Actualización y renovación de canales de comunicación.
- Meta 7. Ampliación del alcance de nuestra población beneficiaria.
- Meta 8. Relanzamiento del Concurso "Cousas do Retorno".
- Meta 9. Incorporación de una perspectiva intergeneracional.
- Meta 10. Fortalecimiento de la Red Emprende mediante colaboraciones.

### 1.3. Estructura Organizativa

Nuestra estructura organizativa se sustenta en un enfoque democrático y participativo que refleja nuestro compromiso con la inclusión y la toma de decisiones colectivas.



La **Asamblea General**, base de la asociación, es el órgano donde socios y socias participan en las decisiones de la entidad, incluyendo la elección de la **Junta Directiva** (JD). Por otra parte, nuestra estructura promueve la colaboración y la continuidad de antiguas integrantes de la JD a través de la **Comisión Permanente**; su experiencia contribuye a la toma de decisiones y a la planificación a largo plazo.

Las **Áreas de Trabajo** están diseñadas para facilitar la gestión y coordinación de tareas relacionadas y garantizar que las actividades se lleven a cabo de manera eficiente y efectiva. Se agrupan en seis departamentos:

1. Gestión de personas asociadas y voluntariado: Afiliación, atención a miembros, coordinación del voluntariado y promoción de su participación activa en proyectos.
2. Administración y Tesorería: Control de ingresos y gastos, así como tareas administrativas y logísticas.
3. Comunicación y Difusión: Difusión de información a través de diversos canales para mantener a miembros y seguidores informados y conectados.
4. Desarrollo Personal y Profesional: Oportunidades de desarrollo personal mediante jornadas de formación y apoyo al emprendimiento.
5. Integración y Apoyo Social: Desarrollo de programas de acompañamiento, apoyo emocional y organización de actividades socioculturales.
6. Eventos y Promoción Cultural: Organización de eventos culturales, paseos, excursiones y exposiciones artísticas.

Los **Equipos Operativos** son grupos de trabajo encargados de llevar a cabo tareas específicas relacionadas con la ejecución y el funcionamiento de las distintas actividades. Cada equipo está conformado por al menos un/a integrante de la JD, personal contratado y personas voluntarias.



### 1.3.1. Junta Directiva

Las personas integrantes de la Junta Directiva (JD) son responsables de las acciones orientadas a lograr los objetivos de la asociación. Las facultades particulares de la JD son:

1. Dirigir las actividades sociales.
2. Llevar la gestión económica y administrativa.
3. Ejecutar los acuerdos de la Asamblea General.
4. Someter a la aprobación de la Asamblea General los balances y las cuentas anuales.
5. Resolver sobre la admisión de nuevos asociados.
6. Nombrar delegados para alguna determinada actividad de la Asociación.
7. Cualquier otra facultad que no sea de la exclusiva competencia de la Asamblea General de personas asociadas.

La JD se reúne regularmente para tomar decisiones relevantes para la entidad. Cada uno de sus miembros tiene asignadas tareas específicas, las cuales se acuerdan anualmente y están sujetas a revisión y ajustes internos según surjan nuevas necesidades.

Durante el año 2024, la JD estuvo compuesta por:

- Raúl Alberto Barrantes Pampillo en calidad de Presidente,
- Noelia Beatriz Gerbaudo González como Secretaria,
- Gabriela Alves Primo-García como Tesorera.

Todos ellos se comprometieron a desempeñar sus funciones hasta el 31 de diciembre de ese mismo año.

Sus tareas son:

<b>Presidente</b>	<b>Secretaria</b>	<b>Tesorera</b>
1. Representar legal e institucionalmente ante organismos.	1. Gestionar el mantenimiento de ficheros y custodiar la documentación de la entidad.	1. Gestión de Fondos y Cuentas. Administrar las cuentas bancarias de la asociación.
2. Convocar, presidir y levantar las sesiones de la Asamblea General y Junta Directiva.	2. Emitir certificaciones y coordinar las comunicaciones sujetas a registros.	2. Gestionar los convenios de la asociación con otras entidades.
3. Dirigir las deliberaciones de la Asamblea General y la JD.	3. Sustituir al Presidente en su ausencia.	3. Colaborar en la gestión de bases de datos.
4. Ordenar pagos y autorizar con su firma documentos, actas y correspondencia.	4. Coordinar el Área de Integración, Apoyo Social y Cultural.	4. Coordinar el Área Gestión de personas asociadas y personas voluntarias.
5. Llevar el control de la base de datos.	5. Coordinar el Área Desarrollo Personal y Profesional.	5. Coordinar el Área Comunicación y Difusión.
6. Coordinador del Área Administración y Tesorería.	6. Supervisar redacción y diseño de proyectos para la asociación.	



### 1.3.2. Personas Voluntarias

En AJERGA, promovemos la colaboración a través de un equipo de personas voluntarias. Está compuesto mayoritariamente por personas de entre 25 y 40 años, quienes han pasado por el proceso migratorio y desean compartir sus experiencias y conocimientos. El voluntariado es el corazón de nuestra organización, brindando un invaluable respaldo para facilitar la integración de jóvenes migrantes en la Comunidad Autónoma de Galicia. En el año 2024, contamos con la participación de personas voluntarias organizadas en Equipos de Trabajo y bajo el Programa Buddies.

#### Equipos de trabajo

Un grupo de **30 personas voluntarias** que se dedican a la ideación y dinamización de actividades socioculturales en las distintas ciudades de Galicia, con el fin de crear espacios de integración. También colaboraron en eventos y jornadas colectivas, así como en tareas relacionadas con la comunicación en redes sociales, entre otras actividades.

#### Programa Buddies

Este programa, en su tercera edición, consiste en ofrecer acompañamiento y asesoramiento integral por parte de personas migrantes a aquellas que están llegando a Galicia en el inicio del curso 2024-2025. En esta edición del programa participaron activamente **70 personas voluntarias**, brindando apoyo y orientación en base a su experiencia.

### 1.3.3. Contratación de Servicios

A continuación, se describen los servicios contratados y las facturas abonadas con el convenio con la *Secretaría de Emigración de la Xunta de Galicia*, según corresponda.

#### Gestión Administrativa y Contabilidad

Desde el 1 de abril de 2024 hasta el 30 de noviembre de 2024, se renovó la contratación de servicio de **Sebastián Schaffer** en calidad de autónomo para asumir responsabilidades esenciales en la gestión administrativa y contable de la Asociación. Sus tareas incluyen:

- **Gestión Administrativa y Organizativa**
  - Co-coordinación del proceso de altas y bajas de personas asociadas.
  - Actualización de registros, validación de datos y emisión de comprobantes.
  - Coordinación con el proveedor de hosting para garantizar el correcto funcionamiento del dominio web.
  - Co-supervisión con el área de comunicación del uso de plataformas Mailchimp y Brevo para gestionar campañas y bases de datos de contactos.
  - Resolución conjunta de consultas recibidas a través del correo oficial de la Asociación ([info@retornoxove.gal](mailto:info@retornoxove.gal)), derivando las más específicas a las áreas correspondientes.
  - Tramitación de servicios específicos para ONGs, incluyendo certificados y registros oficiales.



- **Gestión Financiera y Contable**
  - Monitoreo del presupuesto anual.
  - Análisis periódico para asegurar eficiencia en la asignación de recursos y alineación con los objetivos estratégicos de la Asociación.
  - Generación de reportes financieros para la Junta Directiva.
  - Supervisión constante de los flujos de caja.
  - Gestión y seguimiento de ingresos por aportaciones y subvenciones.
  - Conciliaciones bancarias para garantizar la precisión contable.
  - Solicitud de presupuestos y cotizaciones, evaluando las opciones disponibles para garantizar la mejor relación calidad-precio.
  - Gestión eficiente de los pagos a proveedores, priorizando la puntualidad y transparencia en cada transacción.
  - Mantenimiento de comunicación con proveedores para resolver consultas o discrepancias.
  
- **Cumplimiento Normativo y Gestión Estratégica**
  - Verificación de la documentación asociada a los pagos, incluyendo facturas y comprobantes, para garantizar el cumplimiento normativo.
  - Preparación detallada de informes y operativos requeridos para la rendición.
  - Coordinación con otras áreas de AJERGA para recopilar información clave.
  - Presentación puntual de la documentación según las normativas vigentes.
  - Colaboración activa con el equipo de asesoría para garantizar el cumplimiento de las obligaciones fiscales.
  - Revisión de declaraciones impositivas, respetando los plazos legales.

## Comunicación Digital, Webinars y Gestión Cultural

En 2024, además de asumir el rol de responsable de comunicación y organización de webinars, se contrataron los servicios de la empresa **Lume**, a cargo de **Camila Pérez Senande**, para realizar tareas de gestión cultural de la asociación. Su enfoque en la gestión cultural se fundamenta en la producción por proyectos, donde cada uno de los elementos converge hacia un objetivo común: la conexión con el territorio, sus costumbres y tradiciones, promoviendo el encuentro entre culturas y la interacción social. Sus tareas incluyen:

- **Comunicación Digital:**
  - Creación de calendario de publicaciones para redes sociales.
  - Gestión de Instagram y respuestas a personas usuarias.
  - Diseño de publicaciones para redes sociales.
  - Edición de videos para redes sociales.
  - Creación de newsletters para comunicación vía mailing.
  - Reporte de métricas e insights de redes.
  - Creación de perfil de Facebook de la asociación.
  - Gestión y asesoramiento de comunicación integral.
  
- **Organización de Webinars:**



- Armado de agenda anual de formaciones virtuales.
  - Búsqueda, contacto y gestión de ponentes.
  - Diseño de flyers de difusión y armado de copys para convocatorias vía RRSS.
  - Armado de formularios de inscripción y gestión de inscriptos.
  - Mailing institucional de difusión.
  - Contratación de plataforma de videollamadas zoom.
  - Conexión en videollamadas y coordinación de las mismas.
  - Envío de webinars post realización.
  - Informe de asistencias y encuentros para la asociación.
- **Gestión Cultural:**
    - Redacción y diseño de proyectos culturales para la asociación.
    - Búsqueda de espacios y proveedores para eventos.
    - Creación de redes de colaboración y gestión de proyectos en conjunto con otras entidades.
    - Armado de presupuestos y hojas de ruta.
    - Preproducción, producción y postproducción de jornadas.
    - Mailing de difusión de eventos.
    - Armado de formularios de inscripción y gestión de inscriptos.
    - Coordinación de personas voluntarias y proveedores.
    - Gestión de comunicación en eventos.
    - Montaje y desmontaje de espacios.
    - Co-creación de nuevas bases para el II Concurso Cousas do Retorno, adaptación y diseño para la estética del concurso, creación de Instagram específico y gestión del evento de lanzamiento.



## 2. Actividades y Logros Año 2024

### 2.1. Gestión de personas asociadas y personas voluntarias

#### 2.1.1. Campaña de Captación de Socios y Socias 2024

En el año 2024, se lanzó una campaña destinada a incrementar el número de personas asociadas a AJERGA. El objetivo de esta iniciativa fue fortalecer la comunidad y generar nuevos recursos económicos que aseguren la viabilidad y sostenibilidad del funcionamiento de la organización. Alcanzamos un total de 222 personas asociadas vinculadas, superando por primera vez las 100 personas con vínculo activo.

#### 2.1.2. Coordinación de Personas Voluntarias

Con el objetivo de fortalecer nuestro alcance territorial, hemos establecido grupos por ciudades que reúnen a las personas voluntarias para dinamizar propuestas e iniciativas específicas. Este equipo es coordinado por Gabriela Alves Primo-García, miembro de la Junta Directiva, y está compuesto por **30 jóvenes emigrantes**, en su mayoría antiguos beneficiarios del programa BEME, que residen en diversas ciudades gallegas, abarcando así un amplio territorio.

La participación en los Equipos de Trabajo está condicionada por las demandas que puedan surgir. Este grupo de personas colabora de forma altruista en eventos y jornadas colectivas, adaptándose a las necesidades específicas de cada ocasión. Gabriela es responsable de coordinar sus actividades, así como de gestionar las comunicaciones y el ingreso de nuevos integrantes al grupo.

A lo largo de 2024, se registró un número constante de actividades en comparación con el año anterior. Gracias al compromiso de nuestros voluntarios, logramos una mayor cobertura geográfica y una participación significativa de alrededor de 200 personas durante el año.

### 2.2. Administración y Tesorería

En 2024, se mantuvo la estrategia implementada el año anterior, priorizando la optimización de recursos para maximizar el impacto de las actividades de la Asociación. Además, se continuó perfeccionando la gestión de herramientas digitales, profundizando su uso para fortalecer nuestras iniciativas. Por otra parte, se han explorado diversas estrategias para diversificar nuestras fuentes de financiación, incluyendo la solicitud de subvenciones a diversos organismos. También se inició el trámite para que AJERGA ingrese al registro de entidades Juveniles y para que sea reconocida como entidad de interés público, lo que permitiría acceder a beneficios adicionales. A continuación, se detallan cada una de estas acciones.

#### 2.2.1. Mantenimiento y Actualizaciones del Sitio Web

En 2024, como parte de las labores administrativas, se mantuvo un vínculo estrecho y se brindó asistencia al técnico voluntario encargado del mantenimiento del sitio web, que



continúa alojado en su servidor actual. Estas tareas incluyeron la solicitud de actualizaciones y mejoras técnicas, así como la incorporación de una nueva sección de Transparencia, donde se comparten públicamente las Memorias y la Rendición de Cuentas de la Asociación. El rediseño completo del sitio web sigue pendiente, a la espera de la resolución del Kit Digital.

### 2.2.2. Solicitud del Kit Digital

Dentro del marco de optimización de recursos y herramientas digitales, en febrero de 2024 se solicitó el Kit Digital con el objetivo de mejorar nuestras herramientas de comunicación y difusión. Aunque inicialmente se enfrentaron dificultades debido a un error administrativo de la Agencia Tributaria, el problema fue resuelto tras varias gestiones. Sin embargo, la demora provocó el rechazo de la primera solicitud. En octubre de 2024, se presentó una nueva solicitud, actualmente se encuentra en proceso de evaluación por parte del ente administrador.

### 2.2.3. Mantenimiento de Plataformas para ONGs

En el ámbito de la gestión de herramientas tecnológicas, en 2024 se continuó utilizando Google Workspace para mejorar las comunicaciones internas y la operativa general. El uso de cuentas de correo departamentales optimizó la organización y redujo los tiempos de respuesta, mientras que el almacenamiento en la nube facilitó la colaboración y el acceso a la información, incrementando la eficiencia del equipo. Asimismo, se mantuvieron las licencias gratuitas de Canva y Salesforce. La implementación de Salesforce, aunque compleja, continúa avanzando con el apoyo de una ex becaria con experiencia en la herramienta. Una vez finalizada, esta plataforma permitirá una gestión más eficiente y segura de nuestras bases de datos, además de optimizar nuestras campañas de comunicación.

### 2.2.4. Servicio de Mailing

Se emplearon nuevamente las aplicaciones BREVO y MailChimp, las cuales facilitaron la distribución de newsletters y la gestión sistemática de la base de datos de contactos, mejorando así la eficiencia en la comunicación institucional.

### 2.2.5. Reconocimientos y Avances en Registros Oficiales

#### Reconocimiento como Entidad de Interés Público

Durante el año 2024, se presentó la solicitud formal para obtener el reconocimiento como Entidad de Interés Público, un importante paso que busca consolidar la posición de la Asociación en el ámbito institucional y ampliar su capacidad de impacto social. Actualmente, esta solicitud se encuentra en proceso de evaluación, y se continuará realizando un seguimiento riguroso para garantizar su resolución.



## Inscripción en el Censo de Entidades Juveniles

Asimismo, en el transcurso del año 2024, se gestionó exitosamente la inscripción de la Asociación en el “Censo de Entidades Juveniles”, obteniendo una resolución positiva en septiembre de 2024. Este logro representa un avance significativo, reforzando nuestra vinculación con el sector juvenil y permitiendo acceder a nuevos recursos y oportunidades para el desarrollo de proyectos dirigidos a este colectivo.

El conocimiento administrativo acumulado y la continuidad de nuestro equipo son pilares fundamentales para impulsar mejoras continuas. En 2024, celebramos el tercer año consecutivo con un administrativo dedicado exclusivamente a este ámbito, lo que ha fortalecido significativamente nuestros procesos internos.

## 2.3. Comunicación y Difusión

### 2.3.1. Mailing y Newsletter

En el transcurso del 2024, continuamos fortaleciendo el canal de comunicación establecido en el año anterior, consolidando nuestra relación directa con las personas asociadas y, especialmente, con las nuevas beneficiarias del Programa BEME. Se resolvieron más de 100 consultas al correo [info@retornoxove.gal](mailto:info@retornoxove.gal) entre los meses de enero y noviembre de 2024.

Empleamos nuevamente la aplicación de gestión de correos electrónicos BREVO y sumamos MailChimp las cuales permiten enviar información de manera eficiente y sistemática a través de 60 newsletters, proporcionando detalles sobre diversas iniciativas de interés. Además, gracias a esta herramienta, hemos logrado mantener una base de datos de contactos en constante crecimiento. En la actualidad, disponemos de una red que abarca a más de 1300 contactos de los cuales 545 están suscriptos activamente a nuestro mailing informativo quienes han aceptado recibir información acerca de AJERGA y sus diversas actividades.

### 2.3.2. Redes Sociales

**Instagram** ha continuado posicionándose en 2024 como uno de nuestros canales de comunicación más importantes. Actualmente, contamos con 3251 seguidores orgánicos, lo que representa un crecimiento del 25% en comparación con el año anterior, al sumar más de 600 nuevos seguidores. Este espacio se ha convertido en un punto de encuentro dinámico para nuestra comunidad, donde la interacción fluye de manera constante. A lo largo de este año, hemos recibido más de 100 consultas a través de mensajes directos, lo que refleja la confianza y cercanía que nuestras audiencias han desarrollado con AJERGA.

Si hablamos de métricas queremos destacar que entre los meses de abril y noviembre nuestro contenido ha alcanzado a más de 10.300 cuentas de las cuales el 76% representaron personas que aún no nos siguen. Esto visibiliza el interés de jóvenes que aún no han emigrado pero quieren tener un contacto con quienes ya han transitado esta experiencia. Este mismo análisis se refleja en el origen de las personas a las que llegamos, de las cuales el 12,3% están asentadas en Buenos Aires. En cuanto a edades, el perfil de



nuestra comunidad en esta red social está compuesto en una gran mayoría por personas de entre 25 y 44 años representando casi el 75% del total.

En cuanto a las interacciones creemos importante visibilizar que el promedio por publicación este año es de 150 interacciones por publicación lo que representa un incremento en comparación al año anterior.

Para culminar con el análisis de Instagram como fuente de comunicación queremos visibilizar las 5 publicaciones que más llegada han tenido durante este año, información por demás relevante para seguir construyendo la estrategia de comunicación de cara al 2025 y entender el tono y la perspectiva que tiene AJERGA:

1. **Qué tengo que hacer para emigrar.** Con más de 4500 impresiones, un alcance de más de 3500 cuentas, más de 100 me gustas y 74 veces que se ha guardado sin duda podemos concluir que las personas de nuestra comunidad desean asesoramiento sobre qué pasos hay que seguir para encarar el proceso migratorio.
2. **Xuntanza de Benvida 2024.** Este reel ha tenido más de 5300 reproducciones, ha alcanzado a más de 2600 cuentas y ha tenido más de 200 me gustas. Seguir apostando por crear espacios de interacción entre nuestra comunidad será una de las claves para el año que viene.
3. **Red Carpet BEME.** Con más de 5500 reproducciones, más de 2600 cuentas alcanzadas y 163 me gustas este video creativo demuestra que nuestra comunidad quiere verse reflejada en nuestras actividades de una manera distendida e informal. Así reafirmamos que podemos construir comunicación efectiva y con calidad desde una perspectiva desestructurada que nos acerque más a las personas con las que interactuamos.
4. **Sobrevivir a la lluvia gallega.** Con más de 2680 impresiones, 2100 cuentas alcanzadas, más de 190 interacciones y 12 guardados de nuevo vemos como un contenido informal y de calidad genera un alto impacto. Proponemos para el año que viene seguir generando estos tips útiles para encarar el proceso migratorio dándole un tono humorístico, cercano y amoroso que promueve la interacción entre personas de nuestra comunidad.
5. **Vamos de foliada.** Con más de 3700 reproducciones, más de 2000 cuentas alcanzadas, de las cuales el 63% fueron personas que no nos siguen y más de 75 interacciones podemos ver que proponer estos espacios de encuentro entre migrantes, personas locales y galegidade que vive en el exterior representa un espacio fundamental para poder despejarnos, gestar comunidad y contribuir a la buena adaptación de las personas retornadas en Galicia. Esperamos para el año que viene, con tiempo y planificación conjunta, seguir construyendo espacios como estos.

Nuestras transmisiones en vivo han sido otro punto clave en 2024, ofreciendo espacios formativos que han atraído a una audiencia diversa, con un incremento del 15% en la participación de espectadores en comparación con el año anterior. Este canal sigue siendo fundamental para avanzar en nuestros objetivos, facilitando la comunicación directa a través del chat interno, proporcionando información detallada sobre nuestras actividades, y promoviendo la interacción en tiempo real con nuestra comunidad. La evolución en



Instagram no solo ha fortalecido nuestra visibilidad, sino que ha afianzado la relación con nuestros seguidores, consolidando una red más participativa y comprometida con las iniciativas de AJERGA.

**LinkedIn**, sigue siendo un pilar fundamental de nuestra estrategia comunicativa, y en 2024 ha jugado un rol clave en la visibilidad de nuestras iniciativas y el fortalecimiento de nuestra red de contactos. Con un crecimiento orgánico sostenido, hemos alcanzado la cifra de 388 seguidores, lo que refleja un aumento significativo en comparación con el año anterior. LinkedIn se ha consolidado como un espacio interactivo donde promovemos la participación activa de la comunidad, compartiendo contenido que destaca nuestras actividades, logros y eventos. Además, hemos intensificado el uso de contenidos visuales y multimedia que capturan la esencia de cada evento, contribuyendo al posicionamiento de AJERGA tanto en el ámbito empresarial como formativo. Este crecimiento ha permitido que nuestra asociación gane mayor reconocimiento y genere nuevas oportunidades de colaboración con entidades y profesionales afines.

### 2.3.3. Móvil Dedicado

Otro de los avances durante el 2024 ha sido la consolidación del uso de un móvil dedicado exclusivamente a las comunicaciones oficiales de AJERGA. Esta incorporación, realizada en 2023, ha evolucionado significativamente, convirtiéndose en una herramienta fundamental para la gestión de la comunicación con nuestras personas asociadas y la comunidad en general. Durante 2024, no solo mantuvimos este canal de comunicación oficial, sino que optimizamos su uso para la difusión de actividades, brindando respuestas ágiles y efectivas a consultas y fortaleciendo nuestro vínculo con las personas asociadas. Esto ha permitido una comunicación más directa y personalizada, mejorando la eficiencia en la gestión de consultas y en la difusión de eventos clave.

### 2.3.4. Comunidad de WhatsApp

En 2024, hemos agrupado y organizado nuestra red de grupos de WhatsApp en una **Comunidad** administrada por AJERGA. Esta función de WhatsApp nos permite enviar avisos importantes, compartir encuestas y archivos, entre otras herramientas para la administración de los grupos. Actualmente se encuentran activos:

#### **Grupos de personas beneficiarias (por ubicación):**

- *BEME Lugo*
- *BEME Pontevedra*
- *BEMES Vigo*
- *BEME Ouren. 19/20/21/22/23/24*
- *Jóvenes Emigrantes SCQ*
- *AJERGA - Coruña*
- *AJERGA - Ferrol*
- *BEMES 2024 by AJERGA*



### Otros Grupos Específicos:

- *Red Emprende - AJERGA*
- *Mamis y Papis Bemés*
- *Parejas BEMES*
- *Grupos por Actividades*

A través de estos canales de comunicación directa, no solo hemos logrado una difusión efectiva de las actividades de AJERGA, sino que también hemos impulsado una dinámica más organizada mediante la creación de grupos específicos para actividades, siempre vinculados a la Comunidad.

## 2.4. Desarrollo Personal y Profesional

### 2.4.1. Encuesta General

Una de las primeras acciones que llevó a cabo la asociación en 2024 fue la realización de una encuesta general que reflejaba el sentir de las personas migrantes en ese momento. Pudimos recabar 146 respuestas, de emigrantes que llegaron en distintos años y distintas procedencias. Dentro de los hallazgos estuvieron que el 71% de las personas encuestadas tuvieron dificultades para encontrar vivienda de alquiler. Asimismo alrededor del 50% de la población encuestada tuvo dificultades para encontrar empleo. Hemos tenido retroalimentación para tener los temas para realizar los diferentes webinar que hemos realizado alrededor del año, los cuales explicaremos en el siguiente apartado.

### 2.4.2. Jornadas Formativas

Durante 2024, continuamos con nuestras jornadas formativas, cuyo objetivo central sigue siendo proporcionar información, orientación y recursos esenciales para facilitar la inserción social y laboral de las personas beneficiarias del Programa BEME y del público emigrante retornado en general. Al igual que en 2023, el formato virtual sigue siendo clave para ampliar el alcance de las jornadas, permitiendo que personas tanto en Galicia como en el extranjero participen activamente, sin las barreras geográficas.

Este año, la gestión de las cinco jornadas estuvo a cargo de Camila Pérez Senande, en estrecha colaboración con un equipo de personas voluntarias y personas colaboradoras, quienes jugaron un papel fundamental en su organización y éxito. Además, contamos nuevamente con el apoyo de la Secretaría Xeral de Emigración de la Xunta de Galicia, reafirmando nuestro compromiso de brindar recursos accesibles y de alta calidad a nuestra comunidad. Las sesiones realizadas durante 2024, organizadas cronológicamente, fueron:

Fecha	Título	Ponente	Inscriptas	Asistentes
25/05/24	Hacienda: IRPF	<i>Dimas Suárez, líder del grupo +Suárez.</i>	40	14
22/06/24	Trámites previos al retorno	<i>Personas Voluntarias de AJERGA</i>	74	60
22/07/24	Vivienda	<i>Fernanda</i>	72	42
19/09/24	Homologación y equivalencias	<i>Machelin Díaz</i>	56	16
29/10/24	Empleo en Galicia y Europa	<i>Pilar del Oro Saez</i>	71	21
<b>Total</b>			<b>313</b>	<b>153</b>

Las 5 sesiones interactivas, realizadas a través de Zoom, permitieron a las personas participantes no solo recibir formación sobre temas esenciales para su integración social y laboral, sino también interactuar y compartir experiencias en tiempo real, fortaleciendo el sentido de comunidad entre las personas asistentes. Mantuvimos la opción de grabar las sesiones y distribuir las grabaciones por correo electrónico, una estrategia implementada en 2023 que demostró ser muy eficaz para maximizar el acceso a los contenidos y permitir su consulta posterior, adaptándose a los horarios y necesidades de las personas participantes.

### 2.4.3. Grupo de Apoyo entre Pares

"Palabras Migrantes" es una de las iniciativas más importantes y transformadoras dentro de AJERGA, un proyecto que responde a una necesidad fundamental de nuestra comunidad: el acompañamiento durante el duelo migratorio, un proceso compartido por quienes han dejado su hogar en busca de un nuevo comienzo. El abordaje del grupo se centró en un enfoque educativo, de acompañamiento y apoyo entre pares. Esto significa que no se ha tratado de un espacio de terapia profesional, sino de compartir y aprender de las experiencias de otros en un ambiente solidario. Las personas participantes pueden encontrar comprensión, empatía y un lugar seguro para expresar sus emociones y experiencias.

El espacio es coordinado por Ludmila Martins, Licenciada en Psicología y ex beneficiaria del Programa BEME 2018/2019. Ludmila ha aportado un enfoque único que combina el conocimiento profundo de los desafíos migratorios con una visión empática hacia aquellas personas que atraviesan el duelo migratorio. Su liderazgo ha sido fundamental para crear un ambiente de apoyo donde la confianza y la conexión entre pares se fortalecen en cada encuentro.



Durante el año 2024 se finalizó la primera edición de este programa, que consistió en encuentros de 1,5 horas de duración a través de la cuenta de Zoom de AJERGA. El espacio se mantuvo activo hasta febrero y recibió comentarios muy positivos por parte de las participantes. Los encuentros siguieron una dinámica de conversación libre, de acuerdo con las necesidades que planteaban las participantes del grupo. Además, a partir de lo compartido por las personas participantes, la coordinadora del espacio enlazaba sus experiencias con algunos aspectos teóricos del proceso migratorio, y brindaba recursos o información que pudieran funcionar como apoyo al proceso. En algunas sesiones, se propusieron dinámicas de grupo para fomentar la sensación de pertenencia y favorecer la expresión de emociones.

Con el propósito de dar continuidad a este grupo, en la Xuntanza de Benvida a BEMEs 2024/2025 se llevó a cabo una encuesta para adaptar la propuesta a las necesidades más específicas de las personas asistentes. Como resultados preliminares, encontramos que, de las 24 respuestas obtenidas, el 25% de las personas participantes prefiere un formato de Jornadas formativas mensuales, aunque un 20,8% también elige Espacios de conversación grupal y espacio para consultas individuales. Actualmente, todos los resultados de la encuesta están siendo analizados con el objetivo de desarrollar un programa para 2025 que responda a las necesidades de las personas, y con el fin de garantizar un mayor alcance de la propuesta y compromiso de quienes formen parte del grupo.

## 2.5. Integración Social

Las actividades de integración y apoyo social para las personas becarias de la convocatoria 2024-2025 han representado el corazón de nuestra labor comunitaria, el espacio donde jóvenes emigrantes han encontrado una comunidad que les acoge y respalda. Estos programas tienen como objetivo central no solo facilitar el proceso de integración, sino también fomentar la participación activa de las personas que han llegado a Galicia en el último año, creando conexiones y facilitando el establecimiento de una red de apoyo.

Cada vez que diseñamos una actividad de socialización, lo hacemos con la misión de llegar al mayor número de personas posible, asegurándonos de que la ubicación geográfica no sea un obstáculo para nadie. De este modo, organizamos actividades en diversos rincones de Galicia, permitiendo que cada miembro de la asociación, sin importar dónde esté, pueda participar. Además, las actividades virtuales, como nuestras webinars, han sido fundamentales para mantener conectada a nuestra comunidad, estén donde estén, haciendo que la distancia nunca sea un impedimento para la integración.

A nivel comunicacional, nos aseguramos de que todas las actividades sean difundidas por múltiples canales: correo electrónico, Instagram y nuestros grupos de WhatsApp, lo que nos permite llegar a todos los miembros de la asociación de manera efectiva. La inscripción, que se realiza mediante formularios virtuales, no solo facilita la logística, sino que también nos permite tener un control preciso de las personas asistentes para gestionar todo lo necesario, asegurando que cada evento se realice de manera óptima y segura.



### 2.5.1. Programa de Buddies

El programa de Buddies se ha convertido en una verdadera columna vertebral de apoyo en AJERGA, una red de solidaridad y acompañamiento que refleja la esencia misma de nuestra comunidad. Como cada año, en 2024 lanzamos nuevamente este programa con un único objetivo en mente: apoyar y acoger a quienes recién llegan a Galicia en su proceso de adaptación. Este no es solo un programa de apadrinamiento, es un puente de esperanza y contención, donde los ex becarios, que ya han recorrido ese camino, extienden su mano a las nuevas personas beneficiarias del Programa BEME.

Este proyecto va mucho más allá de ofrecer ayuda práctica: es una iniciativa que genera lazos, que crea relaciones que perduran y que construye un espacio seguro para compartir dudas, miedos y emociones en un proceso tan complejo como es el de emigrar. Cada becario que llega trae consigo expectativas, inquietudes y desafíos, y es en este espacio donde encuentra no sólo respuestas, sino también una comunidad dispuesta a caminar a su lado.

En 2024, logramos formar 120 parejas de buddies, donde ex personas becarias, con su experiencia y conocimiento, se convirtieron en guías, consejeras y amigas de aquellas que recién comienzan. Este apoyo no solo facilitó la integración social y académica, sino que fue un abrazo simbólico, una forma de decirles: "No estás solo, aquí tienes a alguien que ya ha pasado por esto y está aquí para ayudarte". Además, el éxito de este programa no sería posible sin el equipo de personas voluntarias de la asociación, quienes con un enorme compromiso se encargaron de contactar y conectar a las personas participantes, asegurándose de que cada persona tuviera un compañero dispuesto a acompañarla.

La fuerza de este programa radica en el colectivismo, en la colaboración desinteresada de cada miembro que, entendiendo la importancia de la empatía y el apoyo mutuo, se pone al servicio de las nuevas personas becarias. Este espíritu de ayuda y solidaridad es el corazón de AJERGA, y a través del programa Buddies, logramos no solo facilitar el proceso de adaptación de las personas recién llegadas, sino también fortalecer los lazos que nos unen como comunidad.

El programa Buddies es, sin duda, uno de nuestros logros más emocionantes y transformadores, un verdadero testimonio de cómo el trabajo en equipo, la generosidad y el compromiso pueden hacer que el proceso de emigrar sea menos solitario y mucho más humano.

#### Feedback recibido

Con el objetivo de medir la satisfacción de las personas participantes y recoger sugerencias para el futuro, se envió una encuesta de feedback a las nuevas personas becarias, padrinos y madrinas.

#### Personas apadrinadas

Un total de 12 personas beneficiarias del Programa BEME respondió la encuesta. El 75% del total afirmó haber recibido respuestas satisfactorias a sus inquietudes. Sin embargo, se identificaron varias áreas de mejora clave:



- Fortalecer la comunicación entre buddies y padrinos.
- Garantizar un seguimiento más cercano a las personas becarias.
- Aclarar las vías de comunicación y los canales para consultas.
- Crear un repositorio compartido con información y trámites relevantes.

A pesar de los retos señalados, un alentador 58% de las personas becarias expresó su interés en convertirse en padrinos en futuras convocatorias, destacando el impacto positivo del programa.

#### Perspectivas de padrinos y madrinas

De parte de padrinos y madrinas, se recibieron respuestas de 6 participantes. El 100% considera que su intervención fue útil para las personas becarias. Las inquietudes más comunes que atendieron se distribuyeron de la siguiente manera:

- 22%: Búsqueda de vivienda.
- 22%: Empadronamiento.
- 22%: Obtención de DNI y otros trámites legales.
- 13%: Actividad cultural y eventos locales.
- 9%: Consultas sobre másteres y universidades.
- 8%: Homologación de títulos.
- 4%: Espacios de ocio y recreación.

Entre las principales necesidades destacaron el alojamiento, los trámites iniciales, el transporte urbano y el apoyo relacionado con los másteres. Como áreas de mejora, los padrinos señalaron la importancia de:

- Aumentar la compatibilidad entre padrinos y becarios.
- Establecer límites claros para gestionar expectativas.
- Disponer de documentación detallada sobre los trámites más frecuentes.

### 2.5.2. Actividades por Ciudades

Las actividades por ciudades continúan siendo un pilar fundamental de nuestra labor comunitaria en 2024. Estas iniciativas, que van desde encuentros informales hasta eventos bien estructurados, son fruto de la dedicación de las personas voluntarias que forman parte de nuestra asociación. Su compromiso sigue siendo esencial para fomentar y fortalecer la red de apoyo, consolidando así nuestra misión de acompañar y unir a la comunidad.

#### Deportes y Recreación

Durante el año 2024, nuestras personas voluntarias continuaron coordinando diversas actividades deportivas en varias ciudades. Destacamos especialmente los encuentros de verano, en los que organizamos partidos recreativos de fútbol y vóley en A Coruña y Vigo. Además, en octubre se llevó a cabo una emocionante caminata en los alrededores de Santiago de Compostela, que contó con una excelente asistencia. Estas actividades no solo promueven un estilo de vida activo y saludable, sino que también refuerzan el sentido de comunidad y fomentan la cohesión entre nuestros miembros.

## Free Tours

Este año continuamos con el impulso de los recorridos guiados por diversas ciudades de Galicia, organizados por personas voluntarias de nuestra asociación en colaboración con guías locales especializados. En 2024, un total de **64 personas** participaron en los tours, superando la participación del año anterior. La mayoría de las personas asistentes fueron personas beneficiarias del Programa BEME 2024/2025.

### A Coruña

- Fecha: 14/09/2024
- Personas inscritas: 30 (21 mujeres y 9 hombres)
- Proveedor de servicios: Guía Local
- Duración total: 4 horas



Un voluntario de la asociación coordinó la organización de esta actividad junto con el guía local encargado del servicio. La ruta por A Coruña incluyó paradas en algunos de los lugares más emblemáticos de la ciudad, como el Obelisco, Cantón Grande, el Monumento a Curros Enríquez, las históricas casas del siglo XVIII (Casa Paredes y la antigua Aduana), la Marina, Puerta Real, Azcárraga y la icónica Plaza María Pita. Cada uno de estos puntos revela los vínculos históricos de la ciudad de A Coruña con el continente americano, ofreciendo un viaje interactivo a través de historias y relatos que profundizan en estos temas.

### Santiago de Compostela

- Fecha: 05/10/2024
- Personas inscritas: 10 (7 mujeres y 3 hombres)
- Proveedor de servicios: Guía Local
- Duración total: 4 horas



En 2024, la organización de esta actividad estuvo nuevamente a cargo de un voluntario de nuestra asociación. Al recorrer los rincones de una de las ciudades más emblemáticas de Galicia, tuvieron la oportunidad de conversar, conocerse y establecer conexiones significativas. Esta experiencia no solo les permitió conocer la ciudad, sino también comenzar a establecer sus redes sociales en Galicia.

## Vigo

- Fecha: 06/10/2024
- Personas inscritas: 24 (14 mujeres, 10 hombres y dos menores)
- Proveedor de servicios: Guía Local
- Duración total: 2 horas



La visita guiada por Vigo comenzó en la Porta do Sol, recorriendo la Plaza de la Constitución, Mercado da Pedra, Estación Marítima y terminando en la Estatua de Julio Verne. Todo el tour estuvo centrado en relacionar la historia de la ciudad con la migración y su importancia a lo largo de los años para la construcción de lo que es la ciudad de Vigo actualmente. Uno de los puntos más importantes de la visita fue la Estación Marítima donde está el monumento en Homenaje a la Emigración, representando todos aquellos gallegos que partieron rumbo a América buscando nuevas oportunidades.

## Noche de Tote Bags

El 19 de abril de 2024, llevamos a cabo la "Noche de Tote Bags", una actividad creativa propuesta por una de nuestras voluntarias en Santiago de Compostela. Llevarla adelante no sólo permitió a las participantes diseñar sus propias bolsas personalizadas, sino que también promovió un ambiente de interacción y compañerismo. En total asistieron 7 personas, 6 mujeres y 1 hombre. La dinámica del evento favoreció el intercambio entre las asistentes, generando un espacio de creatividad donde la sociabilización fue el centro.



## Talleres de Idiomas

A lo largo del año 2024, en Santiago de Compostela continuamos con la organización de talleres de idiomas presenciales, coordinados por nuestro colaborador voluntario con gran experiencia. Estos talleres, de carácter semanal, siguen siendo abiertos y gratuitos para migrantes y el público en general. Durante el año, las personas participantes han aprovechado estos espacios para practicar conversaciones, conectar entre ellos y con personas locales y mejorar sus competencias lingüísticas, algo esencial para su crecimiento tanto personal como profesional.





## 2.6. Eventos y Promoción Cultural

El área de "Eventos y Promoción Cultural" está en el corazón de AJERGA, actuando como una verdadera fuerza unificadora que fortalece la identidad colectiva y enriquece nuestras vidas a través de la cultura. Este equipo, formado por personas voluntarias apasionadas y comprometidas, trabaja incansablemente para cumplir con dos objetivos fundamentales: acercar la rica cultura gallega a nuestros miembros y, al mismo tiempo, brindar un espacio donde se puedan compartir y celebrar las diversas culturas representadas por cada persona que participa en nuestras actividades.

En AJERGA, entendemos que la integración verdadera no es solo un proceso individual, sino un esfuerzo colectivo. Para lograrlo, promovemos eventos culturales que no solo permiten a cada persona reconectar con sus raíces, sino también establecer conexiones profundas a nivel social. Estos eventos son más que simples actividades: son plataformas de unión donde la diversidad y la identidad gallega se encuentran y florecen, creando un sentido de pertenencia compartido entre nuestros miembros.

Uno de los pilares de nuestro enfoque es el contacto directo con el territorio gallego. Creemos firmemente que para entender y apreciar Galicia, es esencial vivirla en todos sus aspectos: caminar por sus paisajes, respirar su historia y participar en sus tradiciones. Por ello, nuestros paseos y excursiones por Galicia no son solo una oportunidad para admirar su belleza natural, sino también para experimentar su cultura desde un enfoque integral. En cada evento, nos sumergimos en su gastronomía, participamos en danzas tradicionales y exploramos su arte, fomentando un vínculo profundo y significativo con esta tierra.

Pero lo que hace a estos eventos realmente especiales es el espíritu de comunidad que generan. Son espacios donde las experiencias se comparten y se viven colectivamente, fortaleciendo los lazos entre nuestros miembros y forjando relaciones que trascienden las actividades mismas. A través de este enfoque cultural colaborativo, creamos un espacio donde todos se sienten bienvenidos y donde cada aporte, cada historia y cada tradición son valorados como parte fundamental de la rica tapicería cultural que construimos juntos.

En AJERGA, estos eventos no solo nos conectan con Galicia, sino que nos conectan entre nosotros, reforzando nuestra identidad común y celebrando nuestras diversidades. Esta es nuestra forma de integrar el pasado, el presente y el futuro en un espacio donde la cultura y el colectivismo son el alma de todo lo que hacemos.

### 2.6.1. Paseos y Excursiones

Los paseos y excursiones estuvieron orientados tanto hacia emigrantes retornados entre ellas las personas beneficiarias del Programa BEME residentes en cualquier ciudad gallega, así como a la población en general. Un total de **177 personas** participaron en estas propuestas.



## Bodega Terras Gauda

- Lugar: Estrada
- Provincia: Pontevedra
- Fecha: 27/04/2024
- Personas inscritas: 17 (9 mujeres y 8 hombres)



Durante el 2024, realizamos una visita a la *Bodega Terras Gauda*, una de las más emblemáticas de la región. Las personas asistentes tuvieron la oportunidad de conocer en detalle el proceso de elaboración de sus vinos, desde el cultivo de las uvas hasta el embotellado. A lo largo del recorrido, disfrutaron de explicaciones guiadas por expertos de la bodega, quienes compartieron su conocimiento sobre la historia, los métodos tradicionales y las innovaciones en la producción de los vinos Albariño y otros varietales de la zona, además de la importancia de la bodega para la cultura y economía de la región. La experiencia no solo se centró en lo enológico, sino que también ofreció un espacio perfecto para la sociabilización. Durante las catas, pudieron intercambiar opiniones y compartir experiencias, lo que permitió disfrutar de conversaciones animadas, momentos de conexión y disfrute compartido, consolidando el sentido de comunidad.

## Feira do Viño do Ribeiro

- Lugar: Ribadavia
- Provincia: Ourense
- Fecha: 04/05/2024
- Personas inscritas: 25 (17 mujeres y 8 hombres)



En 2024, organizamos una visita a la tradicional Feira do Viño do Ribeiro, donde las personas participantes disfrutaron de una jornada de degustación de vinos locales en un ambiente festivo. Esta actividad no solo permitió conocer más sobre la rica tradición vinícola de la región, sino que también sirvió como un espacio ideal para la sociabilización entre las personas asistentes. Durante el evento, se fortalecieron las relaciones entre las personas participantes, quienes compartieron momentos de convivencia y camaradería, haciendo de esta experiencia una ocasión memorable y de gran valor social.

## Senderismo y Kayak

- Lugar: Pontedeume
- Provincia: A Coruña
- Fecha: 26/05/2024
- Personas inscritas: 30 (16 mujeres y 14 hombres)



En 2024, organizamos una emocionante jornada de senderismo y kayak en los hermosos parajes de Pontedeume. La jornada comenzó con una ruta por los senderos naturales que rodean la zona, permitiendo a las personas participantes disfrutar de paisajes espectaculares, desde frondosos bosques hasta impresionantes vistas del río Eume. Durante la caminata, tuvieron oportunidad de socializar, compartir anécdotas y fortalecer lazos, todo en un ambiente relajado y de plena conexión con la naturaleza. Tras el recorrido de senderismo, la aventura continuó en el río, donde se embarcaron en una experiencia de kayak. Entre risas y momentos de aprendizaje, la jornada se convirtió en un espacio ideal para la sociabilización, ofreciendo a todos la oportunidad de conocerse mejor y disfrutar de una experiencia compartida que unió a las personas participantes.

## Xuntanza en Ferrol

- Lugar: Ferrol
- Provincia: A Coruña
- Fecha: 21/09/2024
- Personas inscritas: 88 (58 mujeres y 30 hombres)



La visita a la ciudad de Ferrol y la Playa de Doniños fue organizada por la Asociación en colaboración con el *Concello de Ferrol*. Este evento reunió a más de 80 jóvenes emigrantes provenientes de diversos lugares del mundo, en su mayoría personas beneficiarias de las Becas BEME, un programa impulsado por la Secretaría de Emigración de la Xunta de Galicia. La actividad también contó con la participación de un equipo de personas voluntarias de AJERGA.

Durante la jornada, pudieron descubrir el patrimonio cultural y natural de la ciudad de Ferrol y su entorno, en un ambiente que promueve la interacción y el intercambio de vivencias entre las personas participantes. La visita incluyó un recorrido por el arte urbano de Ferrol, destacando obras relacionadas con *Las Meninas* de Velázquez, una serie de murales que embellecen la ciudad. Posteriormente, en las cercanías de la Playa de Doniños, se llevó a



cabo un taller didáctico de baile y música tradicional gallega, una experiencia inmersiva que permitió a los jóvenes conocer y participar activamente en la cultura local.

Además, el encuentro proporcionó un espacio de socialización en el que las personas participantes pudieron compartir sus experiencias personales, fomentando la creación de vínculos entre jóvenes provenientes de países como Argentina, Brasil, Cuba, Uruguay y Venezuela, quienes actualmente cursan estudios de Máster en las universidades públicas de Galicia.

El evento fue ampliamente valorado por las personas asistentes, quienes destacaron la relevancia de actividades como esta para su integración en la sociedad gallega. No solo tuvieron la oportunidad de explorar rincones emblemáticos de Galicia, sino que también lograron conectarse con la cultura local y entre ellos, creando una sólida red de apoyo entre los jóvenes emigrantes.

La colaboración entre AJERGA y el Concello de Ferrol, junto con el apoyo de la Secretaría de Emigración, hizo posible el éxito de esta iniciativa, que no solo facilitó el conocimiento del entorno, sino que también promovió el sentido de comunidad y pertenencia entre las personas participantes.

## 2.6.2. Lanzamiento II Concurso *Cousas do Retorno*

- Fecha: 16/11/2024
- Asistentes: 17
- Proveedora de servicios: Lume
- Coparticipación: Red Museística de Lugo y Asociación Rioplatenses de Lugo

*Cousas do Retorno* nace en el año 2021, cuando AJERGA organizó un concurso multidisciplinar de pintura, fotografía, producción audiovisual y relatos cortos, con el objetivo de resaltar la hibridación artística entre el "allí" y el "aquí", creando un espacio de visibilidad para las personas migrantes. Inspirada en *Cousas de Castelao*, la primera edición del concurso buscó poner en valor las experiencias de quienes regresaron a Galicia tras generaciones de emigración. En su primera edición, el concurso recibió más de 70 obras de todo el mundo, y las seleccionadas conformaron la Colección *Cousas do Retorno*, que se expuso en 2021 en Santiago de Compostela y en 2023 en Vedra. En ambas ocasiones la exposición fue acompañada por propuestas musicales y narrativas. Ambas instancias promovieron el intercambio entre migrantes y locales, explorando la propia identidad y dando lugar a la historicidad del relato migrante a través del arte.

En 2024, *Cousas do Retorno* consolidó su presencia al registrar oficialmente la marca a nombre de la asociación y lanzar su cuenta de Instagram. Con estas acciones, reforzamos su identidad y abrimos nuevas oportunidades para su crecimiento.

Como parte de nuestros objetivos para el año 2024, relanzamos el concurso para seguir reflexionando sobre la experiencia de migrar a través del arte, titulado "Ser Migrante". La edición de 2024 se celebró en la histórica ciudad de Lugo, en colaboración con la Red

Museística de Lugo y la Asociación Rioplatenses de Lugo. Este evento generó un espacio de reflexión sobre el proceso migratorio a través de diversas expresiones artísticas, como música, danza y relatos.

Lugo fue el escenario perfecto para esta edición, con su riqueza histórica y vibrante comunidad local. A través de una cuidada fusión de arte, música, danza, performance y relatos emocionales, logramos fortalecer los lazos culturales y destacar el impacto de nuestro proyecto entre los habitantes de la ciudad. La asociación contribuyó con una actividad de **Collage** en la que a través de imágenes y construcciones artísticas las personas asistentes pudieron sintetizar en una obra las vivencias de ellos mismos y sus antepasados como migrantes.



La Asociación Rioplatenses de Lugo fue la encargada de brindar un city tour por la ciudad a cargo de "Guido Guía", guía galego-argentino, y la Red Museística de Lugo fue la responsable de brindar el espacio y la logística para poder llevar a cabo el evento de manera exitosa.

*Cousas do Retorno* sigue creciendo y ganando relevancia. Esta edición en Lugo marca el inicio de nuevas colaboraciones y proyectos, con la visión de seguir celebrando el retorno, explorando sus raíces y creando puentes entre comunidades locales y globales.

### 2.6.3. Participación Xuntanza Benvida Oroso

Este año, colaboramos activamente en la coordinación de la Xuntanza de Bienvenida en Oroso realizada el 19 de octubre, en conjunto con la Secretaría Xeral de Emigración de la Xunta de Galicia. Nuestra participación abarcó aspectos cruciales como la comunicación, difusión y el voluntariado en el marco de las actividades de bienvenida.

El evento atrajo a alrededor de 180 personas beneficiarias del Programa BEME 2024/2025 (105 mujeres y 75 hombres aproximadamente), con el respaldo dedicado de 19 personas voluntarias de nuestra asociación.



Esta ocasión brindó a becarios y becarias la oportunidad de interactuar no solo entre ellas, sino también con personas voluntarias de nuestra asociación que habían sido personas beneficiarias en ediciones anteriores del mismo programa. Más allá de la interacción social, el evento proporcionó un acercamiento enriquecedor a la riqueza cultural gallega a través de diversos talleres y un emocionante concierto-foliada que marcó el punto culminante de la jornada.

Consideramos que este tipo de encuentros es fundamental para las personas recién llegadas, brindándoles la oportunidad de integrarse y experimentar un sentido de acogida. Con el objetivo de evaluar la satisfacción de las personas participantes en relación con el evento y mejorar para las próximas ediciones, enviamos un formulario para que pudieran compartir sus opiniones de manera anónima.

#### Feedback recibido

Se recopilaron y analizaron los resultados de la encuesta de retroalimentación, la cual contó con la participación de 64 personas inscritas. A continuación, se presentan los hallazgos más relevantes:

1. **Lugar del Evento:** Al valorar la ubicación del evento, un número significativo de personas señalaron haber experimentado sensación de frío y que había la necesidad de asientos a lo largo del evento. Por el tema de la lluvia, al hacer el cambio entre los talleres, las personas participantes acabaron mojándose. Para la cantidad de personas, había pocos aseos. Sugirieron la posibilidad de considerar un espacio más cerrado o una fecha más temprana, más cercana al inicio de las clases.
2. **Comida:** En términos generales, las respuestas respecto a la comida fueron positivas. El 67% de las personas encuestadas consideró que la calidad de la comida fue muy buena o buena.
3. **Personas voluntarias:** Las personas asistentes expresaron su satisfacción general con las personas voluntarias, destacando su dedicación, apoyo y acompañamiento para la participación efectiva durante el evento. Incluso comentaron que se pudo ver el amor al proyecto y es motivador para continuar con el.

4. **Actividades de Socialización:** Las actividades coordinadas por las personas voluntarias de AJERGA para fomentar la interacción entre las personas becarias resultaron exitosas. El 76% de las personas encuestadas afirmó que estas actividades cumplieron el objetivo de facilitar la interacción entre las personas beneficiarias del programa BEME.
5. **Talleres y Concierto-Foliada:** En términos generales, las personas participantes expresaron satisfacción con los talleres y disfrutaron del concierto-foliada.
6. **Importancia del Evento:** El 89% de las personas encuestadas compartió la creencia en la importancia de realizar este tipo de actividades para nuevas personas beneficiarias del programa BEME.

En respuesta a las sugerencias y críticas recibidas tanto de las personas asistentes como de las personas voluntarias, se llevará a cabo un análisis detallado para implementar mejoras y considerar posibles cambios de cara al evento del próximo año.

#### 2.6.4. Taller de Teatro y Puesta en Escena

El Taller de Teatro de nuestra asociación, dictado en Santiago de Compostela, comenzó el 6 de marzo de 2024 y finalizó el 9 de noviembre del mismo año, desarrollándose durante aproximadamente 8 meses. La actividad estuvo a cargo de Manuela Díaz, joven actriz y directora teatral, emigrante retornada desde Argentina. El taller se centró en el montaje y la puesta en escena de la obra Venecia, escrita por el dramaturgo argentino Jorge Accame. La trama aborda la ilusión de una mujer, al final de su vida, que sueña con reunirse con su gran amor en Venecia, Italia.

Contó con la participación de seis personas, cuatro de las cuales son socias de AJERGA. A lo largo de los meses, las personas participantes tuvieron la oportunidad de explorar diversas técnicas de actuación, expresión corporal, improvisación y trabajo en equipo. El 9 de noviembre de 2024, logramos concretar el estreno de la obra en el Centro Sociocultural de Santa Marta, con el apoyo del Concello de Santiago de Compostela.

A la fecha, solo se ha realizado una función: el estreno. La obra fue muy bien recibida por la audiencia, quienes se emocionaron y rieron, y al final se acercaron a los actores y actrices para felicitarlos. El equipo de teatro, junto con la directora, ha acordado realizar dos funciones más en 2025. La experiencia en el Taller de Teatro ha sido altamente valorada por nuestros asociados, quienes han expresado su deseo de seguir participando en actividades similares en el futuro, lo que contribuye a fortalecer el sentido de pertenencia dentro de AJERGA.



#### 2.6.5. Encuentro Día das Letras Galegas

El 18 de mayo de 2024, celebramos el Día das Letras Galegas con un emotivo encuentro en las afueras de Santiago de Compostela al que concurrieron 10 personas (6 mujeres y 4





hombres), que incluyó un enriquecedor Obradoiro de Escritura Creativa. La jornada comenzó con un desayuno compartido, donde las personas asistentes tuvieron la oportunidad de conocerse en un ambiente relajado y propicio para la sociabilización. El taller de escritura fue el núcleo de la actividad, fomentando la creatividad de las personas participantes mientras exploraban la riqueza de la lengua gallega y su conexión con las autoras homenajeadas en esta festividad. A través de ejercicios prácticos y colaborativos, se generaron momentos de intercambio y reflexión en torno a la lengua y la cultura gallegas, fortaleciendo los lazos entre las personas participantes.

Tras el taller, disfrutamos de una comida tipo picnic, donde la conversación fluyó naturalmente entre todos, creando un ambiente distendido y cercano. Para cerrar la jornada, se ofreció un recorrido por la aldea de Marrozos lo que permitió a las personas asistentes disfrutar del paisaje, conocer un monumento a personas migrantes que hay en el pueblo y seguir socializando en un entorno rural y tranquilo.

## 2.7. Red Emrende

La Red Emrende nació en el año 2023 con el propósito de unir a personas migrantes que han decidido emprender en Galicia, tanto a aquellas que ya han iniciado su negocio como a quienes están considerando dar ese paso. En el año 2024 definimos su **doble objetivo**. Para quienes comenzaron el camino del emprendimiento: dar visibilidad y facilitar la difusión de sus proyectos a través de diversas modalidades, como ser, plataformas de descuentos, Café Emrendedor, Jornadas de Emrendimiento. Para quienes tengan interés en emprender: facilitar información y favorecer una red de contactos clave para resolver todas las dudas relacionadas con emprender en Galicia.

### 2.7.1. Difusión y Descuentos

En 2023, lanzamos la Plataforma de Descuentos de AJERGA con el objetivo de ofrecer beneficios exclusivos a nuestros miembros y, al mismo tiempo, apoyar al colectivo migrante en su camino emprendedor. A lo largo de 2023, se firmaron acuerdos con 7 entidades y emprendedores en diversas localidades de Galicia. En 2024, nos enfocamos en ampliar la cantidad de acuerdos, con la meta de establecer nuevos convenios durante el primer trimestre de 2025 y asegurar su adecuada difusión.

### 2.7.2. Café Emrendedor

En el año 2024 dimos inicio a un nuevo formato: **Café Emrendedor**. Invitamos a una persona emprendedora para que nos comparta su experiencia en formato de entrevista, seguida por un espacio de diálogo abierto a la participación de las personas asistentes.

Los encuentros se realizaron a través de Zoom y estuvieron abierto a la asistencia de cualquier persona interesada vía inscripción previa a través de un formulario web. En total, tuvieron lugar cuatro encuentros:

1. El sábado 11 de mayo, contamos con la participación de Yamila Susana González Álvarez, arquitecta especializada en desarrollo sostenible, migrante retornada y fundadora de *Covintes*.



2. El sábado 8 de junio, fue el turno de Giselle Vinokur Ferreyro, escritora y creadora de *Ovella Vermella Lab: Laboratorio de Escritura Creativa*, quien compartió su visión sobre la escritura como herramienta de cambio y expresión.
3. El sábado 13 de julio recibimos a Mariana Doldán, nutricionista y emprendedora, quien habló sobre su experiencia combinando la salud y el emprendimiento como migrante retornada.
4. Cerramos la temporada el domingo 22 de septiembre con Jordi Vallecillo, co-fundador de *Apotheca*, una ONG que promueve la economía social, invirtiendo en personas y negocios que utilizan sus habilidades para servir a sus comunidades.

Las grabaciones fueron publicadas en nuestro canal oficial de YouTube. Para 2025, nuestro objetivo es aumentar el número de estos encuentros en el año. Consideramos que este formato es ideal para cumplir con la misión de la Red Emprende: visibilizar y promover los emprendimientos migrantes, a la vez que ofrecer información valiosa y experiencias de primera mano para quienes estén interesados en emprender en Galicia.

### 2.7.3 Jornada de Emprendimiento

El día 9 de noviembre nuestra comunidad tuvo la oportunidad de participar de la jornada *Building Bridges*, dirigida a personas emprendedoras. La misma tuvo cita en el espacio de coworking “A Estación” ubicado en el Concello de Vedra y perteneciente a la Red PEL de la Diputación de A Coruña. En total, asistieron más de 30 personas.

El evento estuvo co-financiado por la *Association of European Border Regions*, gestora del programa *Interreg Volunteer Youth* financiado por la Unión Europea. Contó con el testimonio y la colaboración de Belén Mendoza por la *Cámara de Comercio de Santiago*, Pilar del Oro por la *Fundación Galicia Europa*, Manuel Costa por el *Concello de Vedra* y Anxo González como responsable del centro de emprendimiento que nos dio acogida.

Durante la jornada se brindó información sobre distintas líneas de trabajo, posibilidades de voluntariados e intercambios en el marco de distintos programas de la Unión Europea así como asesoramiento sobre distintas líneas de financiamiento tanto de Galicia como de España y de Europa para poder llevar a cabo sus ideas de negocio. Además, las personas asistentes tuvieron la oportunidad de trabajar en equipo distintas propuestas para potenciar la vida rural en Galicia proponiendo proyectos para multiplicar la vida cultural, fomentar el emprendimiento y mitigar la despoblación.

## 2.8. Colaboración con Entidades

### 2.8.1. Sistema Universitario Gallego

En línea con los esfuerzos previos, se renovó y amplió el convenio de colaboración con la **Universidad de Santiago de Compostela** (USC), reafirmando nuestro compromiso conjunto en el desarrollo de programas de voluntariado. Esta renovación permite a los estudiantes de la USC seguir participando en nuestras actividades, mientras la Asociación continúa beneficiándose del acceso a instalaciones universitarias para diversas iniciativas.

Asimismo, en 2024 se avanzó en la gestión de convenios con la **Universidad de Vigo** (UVigo) y la **Universidad de A Coruña** (UDC), buscando ampliar nuestra red de





colaboración y fortalecer el impacto positivo en la comunidad gallega. Se estima que estos convenios estarán vigentes en 2025.

## 2.8.2. Administraciones Locales

### Concello de Ferrol

La colaboración con el Concello de Vedra se dio en el marco de la jornada cultural celebrada el 21 de septiembre. Además de aportar su experiencia técnica y su conocimiento del territorio para organizar un evento diverso y lleno de historia, financió las visitas turísticas realizadas, tanto por la mañana en el centro de la ciudad como por la tarde en el barrio de Canido. La experiencia, de la cual pudieron disfrutar 80 jóvenes emigrantes, fue muy positiva tanto para nuestra asociación como para el Concello. Confiamos en poder continuar con esta colaboración en 2025.

### Concello de Vedra

La colaboración con el *Concello de Vedra* se dio en el marco de la jornada de emprendimiento “Building Bridges”. En este evento, en el que nuestra asociación fue copartícipe, no solo pusieron a disposición sus instalaciones, sino que también brindaron asesoramiento y seguimiento a nuestra comunidad, compartiendo su experiencia para lograr que la jornada fuera un encuentro productivo y exitoso. Desde las áreas cultural y de empleo, el Concello mantiene una comunicación constante con nuestra asociación para seguir colaborando y planificando acciones conjuntas.

### Deputación de Lugo / Red Museística de Lugo

La colaboración con la Red Museística de Lugo se llevó a cabo en el marco del evento de lanzamiento del II Concurso de Cousas do Retorno, un proyecto orientado a promover la creatividad, la memoria y el intercambio cultural en torno al tema de la migración. Este evento contó con la participación de Encarna Lago González, Directora de la Red Museística de Lugo, quien desempeñó un papel esencial al brindar su acompañamiento, asesoramiento y participación activa durante todo el desarrollo del lanzamiento.

Además, gracias al apoyo de la Red Museística de Lugo, fue posible utilizar las instalaciones de la Deputación de Lugo, un espacio idóneo que acogió el evento y facilitó su realización en un entorno profesional y accesible para todas las personas asistentes. Esta colaboración no solo garantizó el éxito logístico del evento, sino que también fortaleció el mensaje y el alcance del concurso al contar con el respaldo de una institución cultural de prestigio.

El trabajo conjunto con la Red Museística de Lugo subraya la importancia de las sinergias entre entidades culturales y sociales para impulsar iniciativas que promuevan la participación ciudadana, el fortalecimiento de la identidad cultural y la construcción de redes comunitarias. Este evento no solo fue un hito en el desarrollo del concurso, sino también una muestra del impacto positivo que generan las colaboraciones estratégicas en el ámbito cultural.



## Concello de Santiago / Rede de Centros Socioculturais

La colaboración con el Concello de Santiago se llevó a cabo en el marco del estreno de la obra *Venecia*, un proyecto que buscaba generar un espacio de encuentro cultural y artístico en la comunidad. En este contexto, la Rede de Centros Socioculturais jugó un papel fundamental al brindar su apoyo para la realización de la puesta en escena de esta obra teatral, que tuvo lugar el pasado 9 de noviembre.

El evento se celebró en las instalaciones del Centro Sociocultural Santa Marta, un espacio que ofreció el ambiente adecuado para recibir tanto a las personas participantes como al público asistente. Gracias a esta colaboración, se logró promover la participación ciudadana, fortalecer los lazos comunitarios y acercar las artes escénicas a un público diverso. Este esfuerzo conjunto destacó la importancia del trabajo en red entre instituciones locales y colectivos culturales, contribuyendo así al enriquecimiento de la oferta cultural en la ciudad de Santiago.

### 2.8.3. Asociación Rioplatenses de Lugo

Este año, al igual que el anterior, co-participamos con la *Asociación Rioplatenses de Lugo* en la organización de un encuentro dirigido a migrantes y a la población en general, en el marco del II Concurso de Cousas do Retorno. El evento incluyó arte, música, performance y una visita turística por la ciudad. Consideramos fundamental fortalecer los lazos con asociaciones que compartan una comunidad similar y complementaria a la nuestra, ya que esto nos permite unir esfuerzos, ampliar nuestro alcance y apoyarnos mutuamente.

### 2.8.4. Cámara de Comercio de Santiago de Compostela

A lo largo de 2024, hemos mantenido una estrecha colaboración con la *Cámara de Comercio de Santiago de Compostela*, a través de la participación de nuestros asociados en diversas jornadas enmarcadas en proyectos financiados por la Unión Europea. Estos encuentros no solo brindaron oportunidades de formación y networking, sino que también facilitaron el contacto entre personas de nuestro colectivo migrante y jóvenes locales de distintas ciudades de Galicia, promoviendo un auténtico intercambio cultural y de convivencia. Los proyectos en los que participamos fueron los siguientes:

#### ATLIC: Atlantic Innoblue Communities

Tres personas de nuestra asociación participaron en esta jornada realizada en Ribeira. Tuvo una duración de 3 días entre el viernes 10 y el domingo 12 de mayo donde pudieron realizar distintas actividades relacionadas con la industria pesquera y del mar. Las mismas incluyeron una recorrida por la Lonja de Ribeira, una visita a la isla de Sálvora, un concurso de cocina con productos de mar y una JAM creativa donde en grupos crearon proyectos de innovación y desarrollo para dar soluciones a las problemáticas de la industria marítima. Una de nuestras socias, Irina Casas, fue parte del grupo ganador de la JAM Creativa. Su proyecto consistió en crear un nuevo formato de etiquetado para legitimar y transparentar la pesca local.



## EYE: Erasmus for Young Entrepreneurs

Uno de nuestros asociados participó de un encuentro de difusión del programa Erasmus para nuevos emprendedores que se realizó en el Concello de Viveiro el día 22 de julio de este año. En el mismo pudo compartir experiencias con empresarios y emprendedores y conocer más de las posibilidades de gestión y coparticipación que da la Unión Europea. Del encuentro participaron la Gestora de proyectos Europeos de la Cámara de Comercio de Santiago, la jefa ejecutiva de la agencia del consejo europeo de innovación y Pymes y el propietario de un proyecto de agroecoturismo llamado Arqueixal.

## Let's find Entrepreneurs

*Let's find Entrepreneurs* es un programa Erasmus+ que busca la creación de un manual para el emprendimiento que pueda ayudar a jóvenes que quieren construir sus propias ideas de negocio. Coparticipado con asociaciones de Portugal, Grecia y Holanda, la Cámara de Comercio quiso contar con la experiencia de nuestra "Red Emprende" como un ejemplo de buenas prácticas que formará parte de la sección de buenas prácticas dentro del proyecto.

### 2.8.5. Fundación Galicia Europa

Este año, la Fundación Galicia Europa colaboró con nuestra asociación en dos eventos clave para el área de empleo y emprendimiento de AJERGA. Ofreció una ponencia en la jornada formativa sobre empleo y participó en la organización del evento de emprendimiento *Building Bridges*. En la jornada formativa, Pilar del Oro presentó herramientas clave para abordar la empleabilidad dentro del marco de la Unión Europea, información que también compartió en un documento con enlaces útiles que pudimos distribuir entre nuestros asociados. En la jornada *Building Bridges*, además de contar con el testimonio y asesoramiento de su equipo técnico, la Fundación nos proporcionó merchandising, folletos y regalos para todas las personas participantes.

### 2.8.6. Colexio de Educadores e educadoras Sociais de Galicia

Este año, por primera vez, establecimos contacto con el *Colexio de Educadores e Educadoras Sociais de Galicia* (CEESG). El Colegio invitó a nuestra asociación a ofrecer un obradoiro centrado en la educación social en Latinoamérica y compartir la historia del asociacionismo gallego en el exterior. Este obradoiro se llevó a cabo en el marco de la *Convivencia Internacional de Educadores Sociales*, que se celebra anualmente en el Xurés, específicamente en el Concello de Lobios. El encuentro, realizado el último fin de semana de septiembre, no sólo permitió dar a conocer la historia de la emigración gallega y el retorno, sino que también acercó nuestro trabajo a profesionales que desarrollan labores sociales en comunidades, colectivos, asociaciones y universidades. Con muchos de ellos, pudimos establecer contactos para explorar posibles colaboraciones en el futuro.



## 3. Conclusiones y Reflexiones

El año 2024 la asociación continuó incrementando su actividad, destacándose por el fortalecimiento de la participación del voluntariado, la creación de vínculos con distintos organismos y entidades del tercer sector, el surgimiento de nuevas iniciativas y proyectos a futuro.

### 3.1. Superación de Metas 2024

#### **Meta 1: Ampliación de beneficios e incremento en el número de personas asociadas.**

A lo largo de 2024, nuestra asociación se consolidó como una comunidad estable. Gracias a los esfuerzos realizados, que incluyeron nuevas iniciativas, campañas de promoción y mejoras en la comunicación de beneficios, alcanzamos un total de **222 personas asociadas vinculadas**. Este año se caracterizó por una mayor estabilidad en el número de personas asociadas, con un índice de bajas menor al de años anteriores. Además, superamos por primera vez las 100 personas con vínculo activo, evidenciando el impacto de nuestras estrategias.

#### **Meta 2. Desarrollo de webinars y formaciones para etapas del proceso migratorio.**

Durante el año 2024, se llevaron a cabo 5 jornadas formativas o webinars sobre temas clave en distintos momentos del proceso migratorio: normativa y declaración impositiva en España, trámites previos al retorno, acceso a la vivienda, homologación y equivalencia de titulaciones, y empleabilidad. En total, participaron 153 personas, aunque se registraron 313. Esta diferencia entre inscripción y asistencia se debe a que, al inscribirse, se envía un enlace para acceder al evento, lo que permite la participación asincrónica, salvo que las personas asistentes deseen realizar consultas a los y las ponentes.

#### **Meta 3. Aumento del número de colaboraciones y acuerdos con entidades gallegas.**

Durante el año 2024 logramos establecer colaboraciones con **ocho entidades**, lo cual nos permitió colaborar y participar en eventos de forma conjunta, compartir y planificar proyectos. Logramos establecer colaboraciones con cuatro concellos de Galicia: Concello de Ferrol, el Concello de Vedra, la Deputación de Lugo y su Red Museística, y el Concello de Santiago a través de la Rede de Centros Socioculturais. Además, la colaboración con la Asociación Rioplatenses de Lugo, la Cámara de Comercio de Santiago de Compostela, la Fundación Galicia Europa y el Colexio de Educadores e Educadoras Sociais de Galicia ha enriquecido nuestras acciones en los ámbitos cultural, profesional y educativo.

#### **Meta 4. Incremento de iniciativas de gestión voluntaria.**

Las actividades por ciudades, así como los paseos y excursiones, fueron propuestas y gestionadas por nuestro equipo de voluntarios. Además de diseñarlas, en muchos casos, también estuvieron disponibles para dinamizar las actividades. En este sentido, durante 2024 observamos un aumento tanto en las iniciativas presentadas por las personas voluntarias como en la acogida por parte de la asociación.

### **Meta 5. Agilización de procesos de gestión mediante plataformas.**

Hemos logrado mantener el trabajo realizado el año pasado, asegurando la continuidad de los avances en la gestión de datos. La implementación de Salesforce sigue siendo una prioridad, y está incluida en nuestros objetivos para 2025, con el fin de mejorar la eficiencia, la precisión en la administración de la información y optimizar la gestión de los recursos.

### **Meta 6. Actualización y renovación de canales de comunicación.**

El alcance a través de nuestros canales de difusión continua en aumento, principalmente a través de Instagram, nuestra principal carta de presentación. Además, la creación de una Comunidad en WhatsApp ha sido clave para organizar y agilizar el área de comunicaciones. Si bien la renovación del sitio web sigue siendo una prioridad, estamos a la espera de la resolución del kit digital para avanzar en su actualización. Mientras tanto, hemos contado con la valiosa ayuda de un voluntario para realizar el mantenimiento del sitio, además de la coordinación con nuestro equipo administrativo para asegurar su correcto funcionamiento.

### **Meta 7. Ampliación del alcance de nuestra población beneficiaria.**

Esta meta ha sido alcanzada parcialmente en 2024. Si bien hemos iniciado acciones para extender nuestro alcance e incluir a personas retornadas en el marco de otros programas de Galicia Retorna, como las personas beneficiarias de las Formaciones Profesionales, aún queda trabajo por hacer. Para el próximo año, esta meta será una prioridad, especialmente para asegurar que nuestra asociación sea reconocida no solo como un apoyo para las personas BEMEs, sino como una entidad inclusiva para migrantes en general, ofreciendo una cobertura más amplia y un apoyo integral a todos los grupos migrantes. En este sentido consideramos que será clave el trabajo en conjunto con otras asociaciones de migrantes en Galicia.

### **Meta 8. Relanzamiento del Concurso "Cousas do Retorno".**

La meta de consolidar y expandir *Cousas do Retorno* se ha alcanzado con éxito en 2024. Después de su creación en 2021 por AJERGA, el concurso multidisciplinar de arte se consolidó este año al registrar oficialmente la marca de la iniciativa y relanzar el concurso bajo el título "Ser Migrante", en colaboración con la Red Museística de Lugo y la Asociación Rioplatenses de Lugo. El evento de lanzamiento en Lugo, que combinó arte, música, danza y relatos, reforzó los lazos culturales entre migrantes y la comunidad local, y marcó el inicio de nuevas oportunidades para el crecimiento del proyecto.

### **Meta 9. Incorporación de una perspectiva intergeneracional.**

Este año hemos trabajado activamente por la consecución de esta meta. Aunque no se lograron subvenciones para los proyectos presentados con esta perspectiva, hemos recibido valioso feedback que nos permitirá mejorar y seguir avanzando en este ámbito con el objetivo de lograrlo en 2025. Además, nuestras iniciativas han seguido promoviendo la inclusión de personas de todas las edades, lo que ya contribuye a una visión intergeneracional. Un ejemplo destacado de esto ha sido el grupo de teatro de Venecia, donde migrantes de diferentes generaciones, desde los 28 hasta los 70 años, participaron activamente, fomentando el intercambio y la colaboración entre edades diversas.

### **Meta 10. Fortalecimiento de la Red Emprende mediante colaboraciones.**

La Red Emprende ha experimentado un crecimiento significativo en el último año. En primer lugar, la iniciativa del **Café Emprendedor** ha demostrado ser una herramienta eficaz para alcanzar los objetivos de la red. Además, hemos avanzado notablemente en la planificación y en la creación de alianzas, destacando la estrecha colaboración con la Cámara de Comercio de Santiago, lo cual permitió que las personas asociadas a AJERGA pudieran participar en diversos proyectos de emprendimiento financiados por la Unión Europea. Estas alianzas son claves para fortalecer la visibilidad de la Red Emprende, proporcionando formación, oportunidades de networking y acceso a recursos clave para emprendedores migrantes. De cara a 2025, esperamos fortalecer la red en su estructura interna, con el fin de maximizar las potencialidades que surgen de este tipo de colaboraciones.

## **3.2. Otros Avances y Reflexiones**

El alcance de nuestra asociación está creciendo de manera exponencial, especialmente en relación con el público objetivo de nuestras actividades y propuestas. La continuidad de los programas de retorno, junto con las necesidades emergentes que devienen de los procesos migratorios, suponen múltiples desafíos para nuestra organización al momento de acercar propuestas que sean atractivas, necesarias, eficientes y sostenibles.

Actualmente, nos enfrentamos a una situación compleja relacionada con escasez de **recursos económicos disponibles** para poder mejorar y ampliar los servicios que ofrecemos. Existen demandas por parte de nuestra comunidad que solo podemos cubrir parcialmente.

Por otra parte, el incremento en el número de personas beneficiarias de nuestra asociación, visible en nuestros canales de comunicación, seguidores en redes sociales y el creciente volumen de consultas diarias, nos ha llevado a valorar algunas propuestas surgidas del equipo de voluntarios y otros asociados. Estas iniciativas tienen su origen en la necesidad de **comunicar de forma fehaciente cuáles son nuestra misión, visión y valores** como asociación. Las propuestas son: (1) la redacción y aprobación por parte de la Asamblea de una "Guía de buenos tratos" y una "Guía de prevención y abordaje de violencias", y (2) la redacción y aprobación por parte de la Asamblea de un convenio de voluntariado que deberá ser firmado entre AJERGA y las personas que deseen colaborar con la entidad en calidad de voluntarias. Creemos que el conocimiento y aceptación de nuestras bases son imprescindibles para que las personas que participan de los espacios que ofrecemos y gestionamos convivan de forma armónica.

## **3.3. Próximos Pasos**

Con vistas a continuar creciendo y fortaleciendo a la asociación, desde la Junta Directiva planteamos la consecución de las siguientes metas para este año:

- **Junta directiva:** Renovar la junta directiva incorporando nuevas personas que compartan los valores de la asociación y demuestren un compromiso claro con sus responsabilidades y labores.



- **Reforma estatutaria:** Llevar a cabo una reforma integral de los estatutos de la Asociación con el objetivo de adaptarlos al crecimiento experimentado y a los nuevos desafíos que este desarrollo implica. Esta actualización buscará fortalecer la estructura normativa de la entidad, garantizando que los estatutos sean un marco sólido y flexible, capaz de acompañar y sustentar nuestro crecimiento organizacional, así como de responder a las necesidades cambiantes de nuestras actividades y de las personas beneficiarias que atendemos.
- **Fortalecimiento de la organización interna.** Con el objetivo de reforzar tanto la comunicación interna como externa, así como de comunicar de manera clara y precisa nuestra misión, visión y valores como asociación, para el 2025 esperamos tener en vigencia una “Guía de buenos tratos” y una “Guía de prevención y abordaje de violencias”. Estos documentos serán de utilidad para saber cómo proceder ante situaciones que demandan asertividad y determinación de acuerdo a los valores que nos dan origen como asociación.
- **Seguimiento de Registros Oficiales:** Se priorizará la resolución del trámite de Reconocimiento como Entidad de Interés Público. Se llevará a cabo un seguimiento exhaustivo y definitivo, asegurando el cumplimiento de todos los requisitos y procedimientos necesarios para alcanzar este importante objetivo, que fortalecerá la proyección y el impacto de la Asociación.
- **Optimización de Recursos Bancarios:** Explorar alternativas con otras entidades bancarias que ofrezcan condiciones más favorables. Este análisis busca maximizar los recursos de la Asociación, reduciendo costos y permitiendo una mayor inversión en nuestras actividades y programas.
- **Personas asociadas:** Incrementar el número, en primer lugar, mediante campañas de comunicación más estratégicas y, en segundo lugar, ampliando y diversificando los beneficios asociados a la membresía.
- **Personas voluntarias:** Con miras al futuro, nos proponemos mejorar y optimizar el proceso de selección de personas voluntarias, con dos objetivos principales. En primer lugar, asegurarnos de que las personas voluntarias conozcan y compartan nuestros valores, misión y visión, y que, en coherencia con ellos, deseen integrarse para colaborar. En segundo lugar, buscamos asignar a las personas voluntarias a grupos de trabajo relacionados con sus intereses, de manera que no solo les resulte útil a nivel personal y vincular, sino también en términos profesionales.
- **Voluntariado:** Desarrollar más iniciativas con gestión voluntaria, consolidando a nuestra asociación como la casa de acogida de diversas propuestas y proyectos, fomentando la participación activa de la comunidad.
- **Canales de comunicación:** Actualizar y renovar los distintos canales de comunicación, incluyendo la web, WhatsApp, correo electrónico y otras plataformas, para garantizar una interacción efectiva y actualizada con nuestra comunidad. Además, desarrollar e implementar guías de uso que promuevan claridad, cumplimiento de objetivos y un ambiente respetuoso. Asimismo, nos proponemos incorporar la figura de moderador en los distintos grupos de WhatsApp.
- **Webinars y formaciones:** Ajustar temáticas según demandas y etapas del proceso de retorno, optimizando la orientación y apoyo integral para la integración efectiva.



- **Colaboraciones con entidades:** Mantener y/o incrementar nuestras colaboraciones y acuerdos con empresas y organizaciones de la sociedad gallega, consolidando así nuestra red y ampliando el impacto de nuestras acciones.
- **Red Emprende:** Consolidar y fortalecer la red, abordando las necesidades y desafíos que sus integrantes exponen.
- **Bases de Datos:** Agilizar procesos de gestión de datos mediante la plataforma Salesforce, mejorando la eficiencia y la precisión en la administración de la información, asegurando una gestión más efectiva de los recursos.
- **Colectivo migrante:** Ampliar nuestro alcance para incluir a personas de otros colectivos migrantes, sin descuidar los sectores con los que hemos trabajado tradicionalmente, especialmente las personas emigrantes retornadas.
- **Diáspora Gallega:** Organizar y llevar a cabo encuentros con futuros emigrantes retornados desde el extranjero, comenzando por Buenos Aires y luego explorando la posibilidad de expandir la iniciativa a otros centros gallegos. El objetivo es brindar mejorar la orientación y facilitación de recursos previos a la migración.
- **Concurso "Cousas do Retorno":** Nos proyectamos hacia el concurso 'Cousas do Retorno' con el objetivo de seguir brindando oportunidades para reflexionar sobre la experiencia de retorno a través del arte. Esto permitirá promover la creatividad y mantener viva la exposición asociada, dando continuidad al concurso ya lanzado en su edición 2024, con la premiación y conclusión en 2025.
- **Perspectiva Intergeneracional:** Nos comprometemos a ampliar la perspectiva intergeneracional, incorporando jornadas de asesoramiento y facilitando información relativa a familias, hijos y padres de personas emigrantes retornadas, abordando sus necesidades de manera integral.

Al igual que en 2024, reconocemos la importancia de mantener procesos constantes de revisión en todos los aspectos de nuestra organización. Valoramos profundamente la retroalimentación de las personas asociadas, voluntarias y otros miembros de la comunidad migrante, ya que sus perspectivas son esenciales para nuestro crecimiento y mejora continua.

En 2025, continuaremos fortaleciendo este proceso activo mediante encuestas periódicas y un canal de comunicación abierto con quienes utilizan los servicios de AJERGA. Esto nos permitirá entender mejor los retos y oportunidades que enfrentan, así como sus experiencias en Galicia, profundizando en sus motivaciones para quedarse o marcharse de la región. Este enfoque nos ayudará a diseñar estrategias más efectivas para responder a sus necesidades y fomentar un entorno que favorezca su integración y bienestar.